



## 與那國町



“THE WEST” YONAGUNI ISLAND  
<https://welcome-yonaguni.jp>



photo: Minoru Muramatsu

photo: Kihachiro Aratake



日本最西端

# 與那國島

“THE WEST” YONAGUNI ISLAND

前往充滿故事的島嶼。



Taiwan

Yonaguni Island





# “THE WEST”——前往充滿故事的島嶼。

大自然與生物共存，“汪洋中的孤島”才能交織出獨特交流文化，這是擁有許多傳說的國境之島。

在這塊鮮明景色時時刻刻都在變化的極西之地畫布上，您會探訪到什麼樣的故事呢？

可見的事物、不可見的事物、聽到的聲響、感受到的氣息——。您將如何描述這個充滿獨一無二的島嶼呢？



## 與那國島

日本最西端之島。位於沖繩本島西南方約509km處、距離石垣島約127km、距離東京約1,900km，與鄰近的台灣相隔約111km。周長27.49km，面積28.95km<sup>2</sup>。這個小島約有1,700人生活在3個聚落。全年溫暖的亞熱帶氣候，全年平均氣溫為23.8°C。孕育出獨特的生態系，棲息著多樣的生物。島嶼周圍有大半是懸崖峭壁，擁有劇烈起伏的獨特地形地質資源。

## YONAGUNI ISLAND

Japan's westernmost island. Located 509 km southwest of the Okinawan main island, 127 km from Ishigaki island and circa 1,900 km away from Tokyo, the distance to nearby Taiwan is 111 km. A 27km circumference and a surface of 29km<sup>2</sup>. Around 1,700 people live in the three villages scattered around the island. With a subtropical climate, it is warm throughout the year, having an annual average temperature of 23.8°C/74.8°F. Fostering a distinct eco-system, a variety of flora and fauna exists on the island. While the majority of the island's circumference consists of steep cliffs, it hosts topographical and geological resources unique to the rough terrain.



漲潮退潮、月亮圓缺、夜空、風

photo: Kihachiro Aratake

在在訴說著每天都是如此特別。



# 開啟故事大門的4個入口

好奇心與想像力就是鑰匙。來吧，開始你的旅程。



## 日本最晚日落的島嶼 乃是世界的入口。

距離台灣僅約111km，每年會有數次機會能在晴天用肉眼看到台灣的群山，據說過去曾劃在與台灣相同的時區，跟日本其他地區有1小時的時差。是日本最西端的國境之島。這樣的地理位置讓我們與台灣有著深厚的友誼，同時也理所當然地在歷史長流中累積了與世界的獨特交流。在島上的每個角落，都能窺見海風吹拂的航海之地所孕育出的獨特世界觀。

A glimpse into this unique spot moulded by winds, seas and proximity to Taiwan. The island with Japan's last sunset, an entrance to the world.



# 風

## 前往環繞整座島嶼的 另一個秘境。

到了晚上，整座島就像迷航到了宇宙，被整片星空包圍。抬頭望向全景銀河，說不定會有種進入時空旅行的感覺。這樣的島嶼魅力亦存在於黑潮沖刷出的琉璃色海底。島嶼南岸海域的水底下有著一片被稱為「海底遺跡」的神祕景觀。

什麼時候？是誰？為什麼會在海底？  
隨著調查的進行也逐漸受到全球關注。

In the night sky, a magical milky way. In ocean deep, submarine ruins concealed in secrets. A land of mystery in distant seas.



photo:Kihachiro Aratake

# 海

## 跨越時光，存活在 生活中的傳說世界。

「與那國的風土人情就在彼此交流的話語中，人生在世就以此為依靠吧」(Dunan Sunkani\*)。當你漫步在島上，接觸這裡的生活與文化時，想必會聽到許多傳說與歌曲。其內容深深刻劃出汪洋中的孤島特有事物以及至今依舊備受珍重的島上風土民情。此外，作為祭典時的歌曲與舞蹈傳承下來的民俗藝能，也以原始樣貌留存了南方、中國、琉球王朝時代的特殊文化。

Folklore songs and legends with influences from southern seas, China and the Ryukyu Kingdom. Timeless traditions lingering on in everyday life.

\*具有代表性的與那國民謠

# 傳

## 各種生物共存的樂園。 歡迎您也一起融入豐富的生態圈。

馬群在早晨一同追隨著太陽移動，傍晚時佇立在夕陽下，彷彿在惋惜一天即將結束。白天悠然自得地與牛隻分享著牧草，就算有人走近也不在意，更沒有絲毫讓路的打算。然而，馬兒們用溫柔眼神回望我們，我們也在不知不覺中因為牠們的步調而感到愉悅。「共存」是在這座島上生活的關鍵字。可以讓人直接地感受到認知彼此差異、一起生活的意義。

A paradise of coexistence where native Yonaguni horses peacefully spend their days on the green hills. For a moment, be drawn into the herd.



# 環



"The west"

# ISLAND MAP

與那國島是由東北到西南、西北到東南、東到西的3個走向的斷層來切分出島嶼外圍，因此懸崖峭壁包圍著海岸線。不同於其他八重山群島的獨特壯麗景觀，在這個舞台上孕育出特殊的文化與生態系。

### 久部良 Furishi

由琉球石灰岩與砂岩交織出的獨特景觀，從這裡可以一覽廣闊的海洋。



photo: Minoru Muramatsu

### 久部良漁港

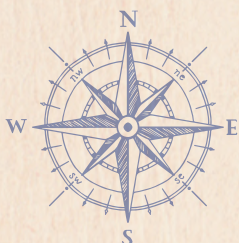
位在日本最西端的漁港。近海的旗魚漁獲量為日本第一。過去曾是繁榮的貿易港町，電影院與日式料亭等櫛比鱗次。



看到台灣啦!!

### 西崎 (Irizaki)

能夠眺望國境之海的海角，是日本最晚的夕陽西沉之地。每年有數次機會可以在天氣好的日子看到台灣的島影。



南牧場線  
擁有整片美景的兜風路線。  
請與馬匹維持足夠的車距。



### Danna濱

在面西方的海灘上，上午可以欣賞順光下的白色沙灘與藍色大海，夕陽時分則會出現紅色的漸層，可以體驗與那國島不同時段的多样色彩。

**Tindabana瞭望台**  
據傳是16世紀初期首次統治與那國島的女酋長 San'ai Isoba居住的傳說之地。



### Nanta濱

據說過去島上的姑娘們會在這片海灘排好草鞋，迎接首里來的官員。正如與那國民謠 Dunan Sunkani 傳唱的歌詞「離別的酒杯舉至胸前，淚眼婆娑遲遲無法飲下」，這裡同時也是離別的海灘。



東崎 (Agarizaki) 燈塔、東牧場

### Ubutanu Hamati (通稱:六疊海灘)



東京 → 約1,900km  
石垣島 → 127km



←台灣 111km

日本最西端之碑  
西崎展望台



**日本最西端之碑**  
牽繫台灣和與那國心之橋梁的祈願碑。刻有「日本國最西端之地」的石碑，石材為台灣產，文字也是在台灣雕刻。

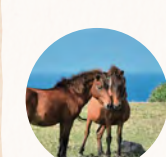
Texas Gate (牧場出入口)



**海底景點**  
透過潛水或是半潛水型觀光船可以一覽神秘的景象。



立神岩 (Tachigami Iwa)



**與那國馬**  
日本現存8種原生種馬之一。直到50年前左右，在與那國島都還是農耕馬。體型較小，性格溫厚。1969年被指定為與那國町天然紀念物，目前島內飼養著約130匹馬。

\*懸崖附近與岩石上方較為濕滑且風勢較強，請特別小心注意。



# 與那國島的四季資訊

正如方言裡用「BagaNachi (若夏)」、「Kadinu Nachi (風之夏)」、「Aki nu Nachi (秋之夏)」來表示春天到秋天期間一般，全年平均氣溫23.8°C的與那國島是個全年溫差不大的溫暖島嶼，但是透過植物與生物的變化，還是能在各種場景當中感受到季節變換。自古以來，人們就是配合這樣的自然韻律在經營生活。



**野百合(町花)**  
能夠在海岸附近的岩石到山麓的原野中看到。



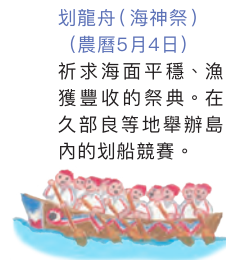
**紫薇(町花樹)**  
原產於中國的灌木，樹高約為4m。花期為6月左右到秋天。正如別名「百日紅」，花期很長。



**香菜日**  
\*12月第二週日  
Kushiti是香菜的方言名稱。產季為12月~2月左右。自古以來在與那國島就是受歡迎的食材，產季時在家中或餐飲店中都能吃到。味道溫潤、風味飽滿。



**Yonagunisana (皇蛾)**  
方言中稱為Ayamihabiru。是全球最大體型的美麗蛾類，最大可達24 cm。3月下旬~4月上旬、6月中旬、8月、10月為羽化期。



**划龍舟(海神祭)**  
(農曆5月4日)  
祈求海面平穩、漁獲豐收的祭典。在久部良等地舉辦島內的划船競賽。



**颱風季(7~9月)**



**日本最西端與那國環島馬拉松大賽**  
\*舉辦日期為11月第二週六



**甘蔗花**  
紅甘蔗的花同時盛開時，會將田地染成銀白色的世界。花期後開始收成。



**雙髻鯨洄游期**  
12月~5月左右是能夠觀賞到鯨群的最佳季節。

**Dunan Sunkani 歌唱大賽**  
舉辦目的是為了正確傳承和推廣與那國島最具代表性的民謠「Dunan Sunkani」(與那國 Shonkane)。



**賞鳥**  
在春天與秋天能觀測到大量候鳥。與那國島上也有很多迷途蝶類，只要吹起大風，蝶類就會來到島上。



**春**  
Baga Nachi

夏季陽光明媚微風習習，非常舒適的季節。

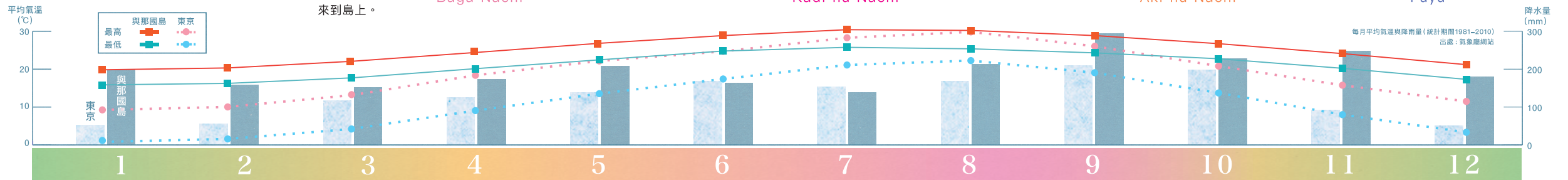
**夏**  
Kadi nu Nachi



**日本最西端與那國國際釣魚大賽**  
\*舉辦日期為7月第一週五、六、日

**秋**  
Aki nu Nachi

**冬**  
Fuyu



活動、祭典

島上的祭典是以農作物的播種到收成為一輪，大大小小的項目高達30種(僅介紹部分內容)。

島上的祭典極為神聖，祭典現場請遵守禮儀。

農曆	祭典名稱	內容
農曆2月	種取祭 (Tananduri)	居民家中被稱為「Ihati」，會製作稻草堆外型的大飯糰，供奉給苗床，並且獻唱Inigadaniayu。
農曆4月	Tsuaba-Munun、Fu-Munun	在快要結稻穗的時期，祈求無旱災、無風災、島民安泰興盛、豐收，以及每10天下一次夜雨、招來農作與漁獲豐盛的一年。
農曆6月	比川豐年祭、久部良豐年祭、祖納豐年祭	豐年祭 農曆6月之後的丙午日。感謝當年的豐收、祈求來年的豐收。當天會在祈禱後召集旗頭，各聚落則會以舞蹈或舞棒祭神。還會分為東西兩隊舉辦拔河比賽。
孟蘭盆節	Shiti祭	驅魔的祈禱祭典。將Nbanuha(日文名稱:Kanikusa(海金沙))的藤蔓捲在家中的柱子、水井或庭木等處，以消除災厄。晚上則會在每個公民館表演舞獅，以消除災厄。各家各戶會享用大餐，迎接新的一年。
農曆8、9月	Shiti祭	Kubura Machiri 祈求外國人、大國的人撤退。由於過去外敵會頻繁地襲擊與那國島，奪取島上的食物與家畜等，因此為了防止這類事情，島民會把巨大的草鞋流放到大海，用以表示這座島是居住著巨人的島嶼。相傳外敵因為這樣而不再來襲，因此在過往的Kubura-Machiri上，會製作大草鞋流放到海上。
農曆10月	Kubura Machiri、Ura Machiri、Ndi Machiri、金比羅祭	Antadumi 在Hainagu的靈石上「Kanbagari(恭送神離開)」，並且在Tirakunda「Nuchi bagari(恭送靈離開)」。祭司們會在此處脫下神衣，變回人類。長達25天的Machiri所有日程隨即結束。
農曆11月	Nmanaga Machiri、Ndan Machiri、Antadumi	

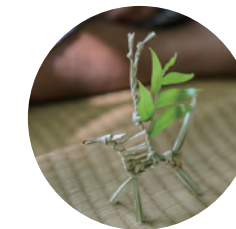
\*與那國的民俗藝能承襲了南方、中國與琉球王朝的文化，祭典中所使用的歌曲與舞蹈則是自古保留至現代，因此於1985年(昭和60年)被指定為日本國家重要無形民俗文化財。

\*活動、祭典可能會因為各種理由而延期，甚至是中止、停辦，敬請事先確認。



# 心繫人與人關係的手工藝

源自島上自然資源的手工藝品，每一樣都訴說著島上的生活故事並且蘊含著感恩的心。  
「由某個人為了另一個人製作」——島上的手工藝讓我們了解到這種人與人之間的關係。



## 反映出島上色彩的與那國織

與那國島的織物主要分為花織、Dutati、Shidadi、Kagannubu 這四類。在約500年的歷史中，磨練出與那國織的獨創性。美麗的色彩來自島上棲息的各種植物。榕樹、福木、石斑木與紅扶桑等植物資源化為色彩，呈現在布料上。島上的這些手工藝傳承至今，依舊展現出與那國島的資源豐富與美麗。



### 與那國花織

與那國織原本是進貢給王府的貢品，形態受到琉球王朝時的首里影響，幾何學圖案為與那國織的特色。圖形有Dachin花(八瓣花)、Ichichin花(五瓣花)、Duchin花(四瓣花)。



### 與那國Dutati

白色、深藍色與黑色格紋的棉麻織物。過去男性的日常穿著為Sumidi(黑色底)的格紋衣物，女性則是Midi-rudi(淡藍色底)的格紋衣物。至今仍然會在豐年祭或島上祭典時穿著。



### 與那國Shidadi

格紋的數量帶有祈願的意義，分別為五(永恒)、七(萬事平安順遂)、九(願九個願望都能實現)。島民會將織物贈送給心中掛念的人，或是由姊妹送給要踏上旅程的兄弟，當作航海安全的護身符。



### 與那國Kagannubu

「Kagan」代表「鏡」、 「Bu」代表繩子，此圖案主要是用在Dutati的腰帶上。中央的Mituda圖案代表夫婦，一般認為整體圖案是在讚頌男女之愛。

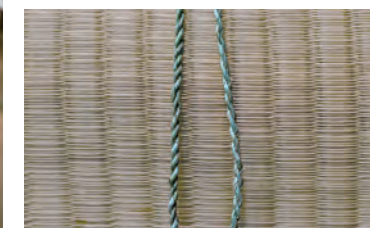


## 使用Kuba製作的生活道具

順手且適合當地生活的道具就來自身邊的植物，在生活中逐漸成形。與那國島的町樹「Kuba」(日文名稱: Birou(蒲葵))是最具代表性的島上材料。至今依舊運用在島上的生活、祭典等各種場景。「Uburu」(右邊照片中央)是從單片Kuba葉製造的取水用具。除了Kuba之外，與那國島還會使用名為Yamaitu(山絲)的藤本植物製作生活用具。



取水用具「Uburu」



用來綁紮農作物的Kuba繩子



Kuba斗笠

遮陽用的斗笠。寬帽簷為種田用，窄帽簷則是出海用。與那國島斗笠的特色在於帽頂有吊飾般的設計。



Yamaitu(山絲)生活用具



Kuba麻糬

## 品嚐與那國島的美味

歡迎享用充滿大地與海洋能量的島上美饌。



### 長命草(日本前胡)

相傳只要吃一株就能多活1天。近年從與那國島長命草衍生了各式各樣的聯名商品。



### Hanadagi(花酒)

包括僅在與那國島釀製的60度泡盛「Hanadagi(花酒)」，陳列著能反映出島上氣候與風土的醇香島酒。



### 黑糖

與那國產紅甘蔗製造的純黑糖。據說八重山群島每個島上的黑糖都有不同風味。



### 黑潮流鹽

從有黑潮流經的與那國島海水中，製作出富含礦物質的海鹽。花費約10天來煮鹽水，以製作出鹽。



### 旗魚

與那國島享有「魚場中的海島」盛名，擁有資源豐富的魚場，更是在黑潮中成長茁壯的旗魚而聞名，並且有著各式各樣的加工產品。

各商品可在島內的銷售所或機場購買。詳細請看與那國觀光網站 ➡ <https://welcome-yonaguni.jp>



# 探尋只屬於您的故事。

您可以找個喜歡的地方悠閒度過，或是帶著滿滿的好奇心享受各項活動。  
本次介紹的旅行計畫只是小小的範例。如果是您的話，會規劃什麼樣的島上之旅呢？



## 三天兩夜旅遊方案

### 《 Day 1 》

Morning



Start!

從沖繩本島（那霸）出發，飛往與那國島！

動人心弦的與那國藍！

#### ☑ 絕景兜風巡禮

一開始先租車環島一周。不斷躍於眼前的絕景，令人遙想起島上的故事。



Ubutanu Hamati (通稱:六疊海灘)

#### 前往文化景點

- DiDi 與那國交流館
- Ayamihabiru 館 (皇娥館)



Day

Evening



西崎 (Irizaki)

#### ☑ 欣賞日本最晚西沉的夕陽

運氣好的話，說不定能看到台灣島影。

台灣就在不遠之處...

彷彿迷航到了宇宙空間...

#### ☑ 觀星

在與那國島上，用肉眼就能看到銀河。全身沉浸在星空之下！只有這座島能帶來整個人都處在宇宙空間的感受。甚至1月~6月期間有機會看到南十字星。



遇到椰子蟹！小心牠的蟹螯。



### 《 Day 2 》

#### ☑ 眺望東海

一早起來，前往能夠將祖納聚落和蔚藍海洋盡收眼底的傳說之地“Tindabana 瞭望台”。



Tindabana 瞭望台

Good morning!

#### ☑ 海中騎馬體驗

在海中與馬匹一起遊玩、浮潛、一邊看海景一邊閱讀。請確認漲潮與退潮時間來規畫行程。



photo:與那國馬風(U)牧場

#### OTHER PLANS

- 潛水
- 釣魚
- 騎馬探險
- etc...

保留有古民宅的街道風景。聽島民說故事

#### ☑ 聚落漫步

在聚落內可以步行漫遊。搭乘免費巴士在聚落間移動也很方便（第14頁）。



發現日本最西端郵筒！



前往最西端的久部良聚落尋找最西端！不論到哪裡，都是“THE WEST”！

#### ☑ 享受在地料理和島酒

一邊享用近海捕撈的旗魚烹飪而成的料理，一邊評比島酒（泡盛酒）！



### 《 Day 3 》

千萬別忘記防蟲對策！



#### ☑ 早晨健行

「自然遊步道」路線的步行時間約1小時，提供輕鬆愉悅的早晨體驗。千萬別錯過途中的「人面岩」。

前往海店的  
神秘景點！

#### ☑ 搭乘海底觀光船

搭乘半潛水型觀光船前往名為「海底遺跡」的海底景點。



#### OTHER PLANS



探訪島上的手工藝

Good bye!



建議您順便前往石垣島，再轉往竹富島或西表島等其他離島，遍訪八重山群島！

## 小知識



#### ☑ 前往聚落的商店購物



與那國島上沒有便利商店，不過聚落裡的小型商店銷售著日常用品與當地特產。



選項豐富的辣椒醬也是伴手禮的好選擇。



島上還設有可愛的休息處。

#### ☑ 與馬兒們相遇時



有許多馬匹生活在 Texas Gate 內，牠們有時候會擋在路中間，這時候請不要心急，把路權讓給馬吧。在觀察悠閒生活的馬兒們時，會逐漸了解牠們的心情。

在牧場出入口看到的“Texas Gate”，是為了防止放牧牛馬逃跑的設計。自行車跟機車的輪子很容易卡在這裡，所以要小心。汽車也請減速通過。





# 旅遊基本資訊



瞭望八重山群島的各個島嶼  
(石垣機場-與那國機場路線)

與那國島擁有豐富的旅遊型態選項。島上有平價旅館到民宿等各種住宿選項，請按照您喜歡的度假方式來選擇。建議您在海況相對穩定的夏天，搭乘渡輪體驗船旅。

\*除了部分設施外，大多數的設施僅提供日文服務，敬請注意。

## 往與那國島

### ■ 飛機 (RYUKYU AIR COMMUTER CO.,LTD.)

- 沖繩本島 (那霸機場) ⇄ 與那國島 (與那國機場)  
所需時間約80分  
那霸機場→與那國機場 一天兩班、與那國機場→那霸機場 一天一班
- 石垣島 (石垣機場) ⇄ 與那國島 (與那國機場)  
所需時間約30分  
石垣機場→與那國機場 一天兩~三班 與那國機場→石垣機場 一天三~四班

《RYUKYU AIR COMMUTER CO.,LTD.》  
TEL 0570-025-071 <https://www.churashima.net/rac/>

### ■ 渡輪 (渡輪 YONAKUNI (福山海運))

- 石垣島→與那國島  
所需時間約4小時  
出港每週二、五  
上午10點 (一週兩班)
- 與那國島→石垣島  
所需時間約4小時  
出港每週三、六  
上午10點 (一週兩班)

《石垣港內》                      《久部良港內》  
TEL 0980-82-4962              TEL 0980-87-2555

## 島上交通

### ■ 租車

台數有限，建議您提前預約。

\*請攜帶自國駕照及國際駕照 (日文譯本)。

- 最西端觀光・SSK租車 TEL 0980-87-2441
- 米濱租車機場店 TEL 0980-87-2148
- 與那國HONDA TEL 0980-87-2376

### ■ 計程車

台數有限，建議您提前預約。

- 最西端觀光 TEL 0980-87-2441

\*晚間無提供服務

### ■ 租賃機車、自行車

提供機車、電動自行車租借服務。

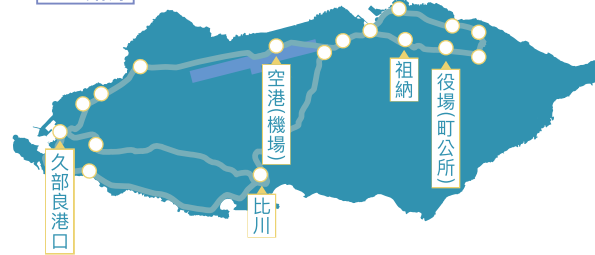
- <https://welcome-yonaguni.jp/access/>

### ■ 與那國生活路線巴士 (免費)

所有人都能免費搭乘與那國町營運的生活巴士。

- 1天9班 (7點~22點) ● 停靠站有17處 \*2023年4月  
時刻表 <https://welcome-yonaguni.jp/access/>

#### 巴士路線



### 抵達日本最西端的紀念!

機場的觀光諮詢所、島內的指定銷售所都有發行印有最西端石碑的「日本最西端證明」。費用一張500日圓。



### 認識與那國方言

在與那國町當地方言念作「Dunan Munui」。了解方言的意義後，對島上的理解會立刻加深。請各位一定要查查看這些方言的意思。

- Fugarassa.....謝謝 ● Wari.....歡迎光臨
- Gandu Kiwaruna.....你好嗎? ● Dunan.....與那國
- Kadi.....風 ● Abyan.....漂亮 ● Duguwari.....來休息一下

歡迎前往與那國町觀光協會諮詢與那國島觀光資訊。

沖繩縣八重山郡與那國町字與那國437-17  
TEL 0980-87-2402

與那國觀光網站

<https://welcome-yonaguni.jp>



photo: Minoru Muramatsu



photo: Minoru Muramatsu



等你来玩唷。

